

* TOKSOPLAZMOZA *

... co powinieneś wiedzieć by chronić siebie i swojego kota...

Etiologia

Toksoplazmoza jest jedną z **najpowszechniejszych zakaźnych chorób pasożytniczych** człowieka i innych stałocieplnych. Wywoływana jest inwazją pierwotniaka *Toxoplasma gondii*.

W rozwoju potrzebuje on **dwóch** żywicieli: **pośredni** (człowiek i inne ssaki), **ostateczny** (kotowate)

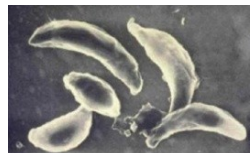
W odpowiednich warunkach, ryzyko, że nasz zdrowy pupil zarazi się pierwotniakiem jest BARDZO mało prawdopodobne!

Koty najczęściej zarażają się spożywając zakażone mięso gryzoni. Najbardziej podatne na zarażenie są koty młode (< 2 roku życia).

Tylko u **10-20% kotów** występują objawy kliniczne toksoplazmozy. Większość jest jedynie **nosicielem** pasożyta, który rozmnaża się u nich płciowo. Oocysty wydalone są wraz z **kałem** i mogą być przenoszone przez niektóre **dżdżownice, ślimaki, kleszcze, karacznaki** oraz **owady kałozerne**. Okres wydalania trwa **od 3 do 21 dni**. Dzieje się tak **tylko raz w życiu kota**. Dlatego im starszy kot, tym większa pewność, że nasze zwierzę ma ten okres za sobą.

Drogi zakażenia człowieka

1. **Pokarmowa**: produkty pochodzenia zwierzęcego (surowe, niedogotowane, grillowane, wędzone mięso; mleko); produkty pochodzenia roślinnego (warzywa, owoce); zanieczyszczona woda i gleba.
2. **Łożyskowa**: zakażenie płodu podczas czynnej infekcji u matki w czasie ciąży.



Fot. T. gondii

Łatwiej zarazić się toksoplazmozą, jedząc surowe mięso lub pracując w ogrodzie, niż bawiąc się z własnym kotem!

Objawy

U **99,6%** zarażonych osób nie występują **żadne** objawy. W przeciągu **4-6 tygodni** organizm sam zwalcza pierwotniaka. O przebiegu inwazji świadczy obecność przeciwciał klasy IgG. **Toksoplazmoza objawowa** występuje jedynie u **0, 4% zarażonych**. Najbardziej narażone są **osoby z obniżoną odpornością i kobiety w ciąży**. Raz przebyta choroba daje odporność na całe życie. Wyróżnia się:

- **Toksoplazmozę węzłową** - powiększenie węzłów chłonnych szyjnych, karkowych, zausznych, pachwinowych, uczucie zmęczenia, osłabienia, gorączka, bóle mięśniowe, zapalenie gardła.
- **Toksoplazmozę oczną** - zaburzenia widzenia, mroczki przed oczami, światłowstręt, zmiany w dnie oka;
- **Toksoplazmozę uogólnioną** - u dzieci <3 lat przebiega z żółtaczką, powiększeniem wątroby i śledziony, wysypką, powiększeniem węzłów chłonnych, zmianami na dnie oka i w mózgu.
- **Toksoplazmozę wrodzoną** (zarażenie płodu drogą przezłożyskową): może prowadzić do uszkodzenia mózgu i oczu. Może dojść do wodogłowia, niedorozwoju psychoruchowego, umysłowego, ślepoty związanej z uszkodzeniami siatkówki i błony naczyniowej, małopocza, jaskry, zaćmy, utraty słuchu. Zdarza się, że dziecko rodzi się pozornie zdrowe, a rozwój choroby może doprowadzić do poważnych uszkodzeń narządów lub upośledzenia umysłowego. **Ryzyko przeniesienia zakażenia** od świeżo zainfekowanej matki wynosi średnio **30-40%**.

* TOKSOPLAZMOZA *

... co powinieneś wiedzieć by chronić siebie i swojego kota...

Jak chronić swojego kota i siebie przed toksoplazmozą?

- **Nie karm** kota pokarmem **nieznanego pochodzenia i przeterminowanym** !
 - **Uniemożliwiaj** kotu **polowanie** !
 - **Dbaj o czystość** w miejscu, w którym przebywa kot !
 - **Usuwać nieczystości** z kuwety każdego dnia!
 - **Wyparzaj kuwetę** przy całkowitej zmianie żwirku !
 - **Chroń** miejsca zabaw dzieci przed kocimi odchodami !
 - **Myj ręce** przed posiłkami !
 - **Myj warzywa i owoce** przed spożyciem !
 - **Używaj rękawiczek** podczas pracy w ogrodzie. !
 - **Unikaj spożywania** surowego mięsa i mleka **nieznanego pochodzenia** !
- **Kobiety w ciąży** nie powinny mieć kontaktu z kocimi kuwetami (ew. w rękawiczkach) !

! UWAGA !

Nieprawdą jest, że osoby nieposiadające kota nie są narażone na ryzyko zarażenia toksoplazmozą

Posiadanie kota wcale nie musi zwiększać ryzyka zachorowania

Badania przeprowadzone na terenie Wielkopolski wykazały, że **81% ciężarnych**, u których stwierdzono toksoplazmozę, **nie posiadało kota w domu**

